

H O T Ă R Ă R E A Nr.164/2008
privind modificarea organigramei și statului de funcții ale Direcției Generale de Asistență Socială și Protecția Copilului Vaslui

având în vedere propunerile Direcției Generale de Asistență Socială și Protecția Copilului a județului Vaslui privind modificarea organigramei, a numărului de personal și a statului de funcții pentru aparatul propriu și pentru componentele structurale din subordinea acesteia;

având în vedere prevederile art. 9, alin. (1) din O.G. nr.6/2007 privind unele măsuri de reglementare a drepturilor salariale și a altor drepturi ale funcționarilor publici până la intrarea în vigoare a legii privind sistemul unitar de salarizare și alte drepturi ale funcționarilor publici, precum și creșterile salariale care se vor acorda funcționarilor publici în anul 2007, aprobată prin Legea nr.232/2007, modificată și completată prin O.G. nr.9/2008, aprobată prin Legea nr.238/2008;

având în vedere prevederile art.8 din O.G. nr.10/2008 privind nivelul salariilor de bază și al altor drepturi ale personalului bugetar salarizat potrivit O.U.G. nr.24/2000 privind sistemul de stabilire a salariilor de bază pentru personalul contractual din sectorul bugetar și personalului salarizat potrivit anexelor nr. II și III la Legea nr.154/1998 privind sistemul de stabilire a salariilor de bază în sectorul bugetar și a indemnizațiilor pentru persoane care ocupă funcții de demnitate publică, precum și unele măsuri de reglementare a drepturilor salariale și a altor drepturi ale personalului contractual salarizat prin legi speciale, cu modificările și completările ulterioare;

în temeiul dispozițiilor art. 91, alin. (1), lit. a) și alin.(2), lit. a) precum și ale art.97 alin. (1), din Legea nr. 215/2001 privind administrația publică locală, republicată, cu modificările și completările ulterioare;

Consiliul Județean Vaslui,

H O T Ă R Ă Ș T E :

Art.1. – Se aprobă modificarea structurii organizatorice, a statului de funcții al aparatului propriu al Direcției Generale de Asistență Socială și Protecția Copilului Vaslui și al componentelor sale structurale, prin:

- a) creșterea cu 300 posturi în regim contractual de asistenți maternali profesioniști;
- b) creșterea cu 57 de posturi în regim contractual în componentele funcționale din subordinea Direcției.

Art.2. – Se aprobă transformarea unui post de funcție publică de execuție de consilier, clasa I, debutant din aparatul de specialitate al Direcției, în consilier, clasa I, gradul asistent, treapta de salarizare 3, în vederea numirii funcționarilor publici în funcții publice de execuție definitive.

Art.3. – Se aprobă transformarea a 5 posturi în regim contractual de funcții cu nivel de studii medii din aparatul de specialitate al Direcției precum și din componentele structurale din subordinea Direcției, în funcții cu nivel de studii superioare de lungă durată, în vederea promovării persoanelor ca urmare a absolvirii studiilor superioare de lungă durată.

Art.4. – Se aprobă numărul total de posturi din cadrul Direcției Generale de Asistență Socială și Protecția Copilului Vaslui, conform anexei nr.1.

Art.5. – Se aprobă organigrama Direcției Generale de Asistență Socială și Protecția Copilului Vaslui conform anexei nr.2.

Art.6. – Se aprobă statul de funcții al personalului din cadrul aparatului propriu al Direcției Generale de Asistență Socială și Protecția Copilului Vaslui conform anexei nr.3.

Art.7. – Se aprobă organigrama Centrului de tranzit pentru victime ale traficului de ființe umane Bumbăta precum și statele de funcții ale componentelor structurale din subordinea Direcției Generale de Asistență Socială și Protecția Copilului Vaslui conform anexelor nr. 4 – nr. 8.

Art. 8. – Anexele nr. 1 – nr. 8 fac parte integrantă din prezenta hotărâre.

Art. 9. – La data intrării în vigoare a prezentei, anexele nr.1 și nr. 2 la HCJ nr.75/2006, nr.16 la HCJ nr.56/2007, nr.2 și nr.12 la HCJ nr.47/2008, nr.6 la HCJ nr.108/2008, nr.1 și nr.2 la HCJ nr.129/2008, se abrogă.

Art.10. – Prezenta hotărâre intră în vigoare începând cu data de 01.12.2008.

Art.11. – Cu ducere la îndeplinire a prezentei se însărcinează Direcția Generală de Asistență Socială și Protecția Copilului Vaslui.

Vaslui, 28 noiembrie 2008

P R E Ș E D I N T E,
Vasile Mihalachi

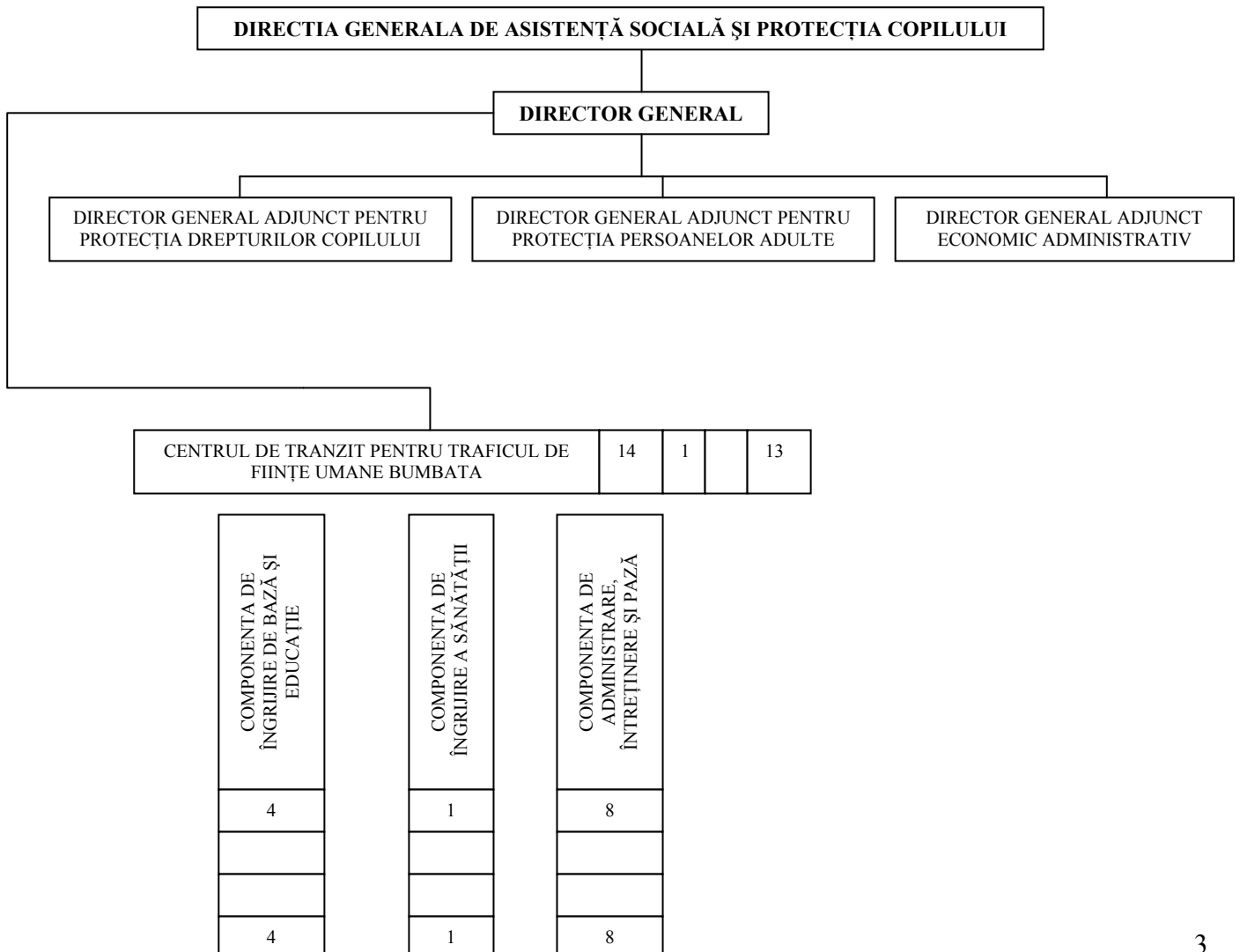
Contrasemnează:
Secretarul județului Vaslui,
Gheorghe Stoica

SITUATIA
privind numarul total de posturi din cardul Directiei Generale de Asistență Socială și Protecția
Copilului VASLUI

	POSTURI BUGETATE	FUNCTII PUBLICE	FUNCTII CONTRACTUALE
1	2852	242	2610

	FUNCTII CONDUCERE	PUBLICE 12%=22	CONTRACTUALE
2	64	Dir. general = 1 Dir. gen.adj. = 3 Sef serviciu =10 Sef birou = 8	42

	POSTURI EXECUTIE	DIN CARE FUNCTII PUBLICE = 220				
		GRAD PROFESIONAL	CLASA I	CLASA II	CLASA III	TOTAL
	2788	SUPERIOR	34	5	24	63
		PRINCIPAL	38		3	41
		ASISTENT	88		13	101
		DEBUTANT	15			15
3			TOTAL	175	5	40



STAT DE FUNCȚII

al personalului din cadrul aparatului propriu al Direcției Generale de Asistență Socială și Protecția Copilului Vaslui

Nr. Crt.	DENUMIREA FUNCȚIEI ȘI COMPARTIMENTULUI	NIVEL STUDII	CLASA ȘI GRADUL (GRAD/TREAPTĂ)	TOTAL PERSONAL	Din care	
					FP	CM
CONDUCEREA DIRECȚIEI				4	4	
1	Director general-consilier	S	I-superior-1	1	FP	-
2	Director general adjunct-consilier	S	I-superior-1	1	FP	-
3	Director general adjunct-consilier	S	I-superior-1	1	FP	-
4	Director general adjunct-consilier	S	I-superior-1	1	FP	-
SERVICIUL RESURSE UMANE,SALARIZARE,CONTENCIOS				17	17	
5	Șef serviciu-consilier	S	I-superior-1	1	FP	-
6	Consilier juridic	S	I-superior-1	1	FP	-
7	Consilier juridic	S	I-superior-2	1	FP	-
8-9	Consilier juridic	S	I-asistent – 1	2	FP	-
10-11	Consilier	S	I-principal-1	2	FP	-
12-15	Consilier	S	I-asistent-1	4	FP	-
16	Consilier	S	I-asistent-2	1	FP	-
17-18	Consilier	S	I-asistent-3	2	FP	-
19	Consilier	S	I-debutant	1	FP	-
20	Referent	PL/M	III-superior-1	1	FP	-
21	Referent	PL/M	III-superior-3	1	FP	-
BIROUL DE CONTROL				7	7	
22	Șef birou-consilier	S	I-superior-1	1	FP	-
23	Consilier	S	I-superior-1	1	FP	-
24	Consilier	S	I-principal-1	1	FP	-
25	Consilier	S	I-asistent-1	1	FP	-
26	Consilier	S	I-asistent-2	1	FP	-
27	Consilier	S	I-asistent-3	1	FP	-
28	Referent	M	III-superior-1	1	FP	-
COMPARTIMENTUL DE AUDIT INTERN				3	3	
29	Auditor	S	I-superior-2	1	FP	-
30	Auditor	S	I-principal-1	1	FP	-
31	Auditor	S	I-asistent-2	1	FP	-
SERVICIUL DE EVALUARE ȘI MONITORIZARE				9	9	
32	Șef serviciu-consilier	S	I-superior-1	1	FP	-

33	Consilier	S	I-superior-3	1	FP	-
34-35	Consilier	S	I-asistent-1	2	FP	-
36	Consilier	S	I-asistent-2	1	FP	-
37	Consilier	S	I-asistent-3	1	FP	-
38-39	Consilier	S	I-debutant	2	FP	-
40	Referent de specialitate	SSD	II-superior-1	1	FP	-
SERVICIUL STRATEGII,PROGRAME,PROIECTE				10	9	1
41	Şef serviciu-consilier	S	I-superior-1	1	FP	-
42	Consilier	S	I-superior-1	1	FP	-
43	Consilier	S	I-superior-3	1	FP	-
44	Consilier	S	I-principal-1	1	FP	-
45-46	Consilier	S	I-asistent-1	2	FP	-
47	Consilier	S	I-asistent-3	1	FP	-
48	Consilier	S	I-debutant	1	FP	-
49	Referent	M	III-asistent-1	1	FP	-
50	Inspector de specialitate	S	III	1	-	FC
COMPARTIMENT DE RELAȚII CU PUBLICUL ȘI MASS-MEDIA				7	7	
51	Consilier	S	I-asistent-1	1	FP	-
52-53	Consilier	S	I-asistent-3	2	FP	-
54	Consilier	S	I-debutant	1	FP	-
55	Referent	M	III-superior-3	1	FP	-
56-57	Referent	M	III-asistent-3	2	FP	-
COMPARTIMENT PENTRU PROTECȚIA SĂNĂȚĂII ȘI SECURITATE A MUNCII, P.S.I., APĂRARE CIVILĂ				3	3	
58	Consilier	S	I-superior-1	1	FP	-
59	Consilier	S	I-superior-3	1	FP	-
60	Referent de specialitate	SSD	II-superior-3	1	FP	-
SERVICIUL DE EVALUARE COMPLEXĂ				8	8	
61	Şef serviciu-consilier	S	I-superior-1	1	FP	-
62-63	Consilier	S	I-superior-2	2	FP	-
64	Consilier	S	I-principal-3	1	FP	-
65-66	Consilier	S	I-asistent-2	2	FP	-
67	Consilier	S	I-asistent-3	1	FP	-
68	Consilier	S	I-debutant	1	FP	-
BIROU DE INTERVENȚIE ÎN REGIM DE URGENȚĂ PENTRU COPIII ÎN SITUAȚIE DE ABUZ,NEGLIJARE, TRAFIC ȘI MIGRAȚIE-TELEFONUL COPILULUI				7	7	
69	Sef birou-consilier	S	I-superior-1	1	FP	-
70	Consilier	S	I-principal-3	1	FP	-
71-72	Consilier	S	I-asistent-2	2	FP	-

73	Consilier	S	I-asistent-3	1	FP	-
74-75	Consilier	S	I-debutant	2	FP	-
TELEFONUL – COPILULUI				9	8	1
76-81	Consilier	S	I-asistent-3	6	FP	-
82-83	Consilier	S	I-debutant	2	FP	-
84	Șofer	M/G		1	-	FC
SERVICIUL DE PROTECȚIE DE TIP REZIDENȚIAL				11	11	
85	Șef serviciu-consilier	S	I-superior-1	1	FP	-
86	Consilier	S	I- superior-1	1	FP	-
87	Consilier	S	I-superior-2	1	FP	-
88	Consilier	S	I-superior-3	1	FP	-
89-90	Consilier	S	I-principal-2	2	FP	-
91-94	Consilier	S	I-asistent-1	4	FP	-
95	Consilier	S	I-asistent-3	1	FP	-
BIROU DE ADOPTIE				7	7	
96	Șef birou-consilier	S	I-superior-1	1	FP	-
97	Consilier	S	I-superior-1	1	FP	-
98-99	Consilier	S	I-principal-3	2	FP	-
100-101	Consilier	S	I-asistent-3	2	FP	-
102	Consilier	S	I-debutant	1	FP	-
SERVICIUL DE PROTECȚIE DE TIP FAMILIAL				1	1	
103	Șef serviciu-consilier	S	I-superior-1	1	FP	-
BIROU DE PREGATIRE SI SPRIJINIRE A REINTEGRARII SAU INTEGRARII COPILULUI IN FAMILIE				6	6	
104	Șef birou-consilier	S	I-superior-1	1	FP	-
105-106	Consilier	S	I-principal-3	2	FP	-
107-108	Consilier	S	I-asistent-1	2	FP	-
109	Referent	M	III- asistent-3	1	FP	-
SERVICIUL DE ASISTENȚĂ MATERNALĂ				50	50	
110	Șef serviciu-consilier	S	I-superior-1	1	FP	-
111	Consilier	S	I-superior-1	1	FP	-
112-113	Consilier	S	I-superior-2	2	FP	-
114-117	Consilier	S	I-superior-3	4	FP	-
118-123	Consilier	S	I-principal-1	6	FP	-
124	Consilier	S	I-principal-2	1	FP	-
125-130	Consilier	S	I-principal-3	6	FP	-
131-136	Consilier	S	I-asistent-1	6	FP	-
137	Consilier	S	I-asistent-2	1	FP	-
138-150	Consilier	S	I-asistent-3	13	FP	-

151	Consilier	S	I-debutant	1	FP	-
152	Referent	M	III-superior-1	1	FP	-
153-155	Referent	M	III-superior-3	3	FP	-
156	Referent	M	III-principal-1	1	FP	-
157	Referent	M	III-principal-2	1	FP	-
158-159	Referent	M	III-asistent-3	2	FP	-
BIROU PLASAMENTE				15	14	1
160	Şef birou-consilier	S	I-superior-2	1	FP	-
161	Consilier	S	I-principal-3	1	FP	-
162-163	Consilier	S	I-asistent-1	2	FP	-
164-166	Consilier	S	I-asistent-3	3	FP	-
167	Referent	M	III-superior-3	1	FP	-
168-173	Referent	M	III-asistent-3	6	FP	-
174	Inspector de specialitate	S	III	1	-	FC
SECRETARIATUL COMISIEI PENTRU PROTECŢIA COPILULUI				5	5	
175	Consilier	S	I-superior-3	1	FP	-
176-178	Referent	M	III-superior-1	3	FP	-
179	Referent	M	III-superior-2	1	FP	-
SERVICIUL DE PROTECŢIE DE TIP FAMILIAL A PERSOANELOR ADULTE CU HANDICAP				12	11	1
180	Şef serviciu-expert	S	I-superior-1	1	FP	-
181	Consilier	S	I-superior-3	1	FP	-
182-183	Consilier	S	I-principal-1	2	FP	-
184-186	Consilier	S	I-principal-3	3	FP	-
187	Consilier	S	I-asistent-2	1	FP	-
188-189	Consilier	S	I-asistent-3	2	FP	-
190	Referent	M	III-superior-1	1	FP	-
191	Referent	M	III	1	-	FC
BIROU DE ASISTENTA SOCIALA PENTRU FAMILII, PERSOANE SINGURE ŞI PERSOANE VÂRSTNICE				6	6	
192	Şef birou-consilier	S	I-superior-1	1	FP	-
193	Consilier	S	I-principal-3	1	FP	-
194-195	Consilier	S	I-asistent-3	2	FP	-
196-197	Consilier	S	I-debutant	2	FP	-
SERVICIUL DE PROTECŢIE DE TIP REZIDENŢIAL A PERSOANELOR ADULTE				10	10	
198	Şef serviciu-consilier	S	I-superior-1	1	FP	-
199	Consilier	S	I-superior-1	1	FP	-
200	Consilier	S	I-superior-3	1	FP	-
201	Consilier	S	I-principal-1	1	FP	-
202	Consilier	S	I-principal-3	1	FP	-

203-204	Consilier	S	I-asistent-1	2	FP	-
205-207	Consilier	S	I-asistent-3	3	FP	-
COMPARTIMENT ANTISARACIE SI PREVENIRE A MARGINALIZARII SOCIALE				5	5	
208	Consilier	S	I-principal-3	1	FP	-
209-210	Consilier	S	I-asistent-3	2	FP	-
211	Consilier	S	I-debutant	1	FP	-
212	Referent	M	III-superior-3	1	FP	-
SECRETARIATUL COMISIEI DE EXPERTIZA MEDICALA PENTRU PERSOANELE ADULTE CU HANDICAP				6	4	2
213-214	Consilier	S	I-superior-3	2	FP	-
215	Consilier	S	I-principal-1	1	FP	-
216	Consilier	S	I-principal-3	1	FP	-
217	Inspector de specialitate	S	III	1	-	FC
218	Secretar-dactilograf	M	I	1	-	FC
SERVICIUL FINANCIAR-CONTABILITATE				19	16	3
219	Sef serviciu-consilier	S	I-superior-1	1	FP	-
220	Consilier	S	I-superior-1	1	FP	-
221	Consilier	S	I-superior-2	1	FP	-
222	Consilier	S	I-superior-3	1	FP	-
223	Consilier	S	I-asistent-1	1	FP	-
224-226	Consilier	S	I-asistent-3	3		
227-230	Referent	M	III-superior-1	4	FP	-
231	Referent	M	III-superior-2	1	FP	-
232	Referent	M	III-superior-3	1	FP	-
233	Referent	M	III-principal-1	1	FP	-
234	Referent	M	III-asistent-1	1	FP	-
235	Inspector de specialitate	S	III	1	-	FC
236	Casier	M	I	1	-	FC
237	Referent	M	III	1	-	FC
BIROU DE ATRIBUIRE A CONTRACTELOR DE ACHIZITIILE PUBLICE				6	6	
238	Sef birou-consilier	S	I-superior-1	1	FP	-
239	Consilier	S	I-superior-1	1	FP	-
240	Consilier	S	I-superior-3	1	FP	-
241	Consilier	S	I-asistent-1	1	FP	-
242-243	Consilier	S	I-asistent-3	2	FP	-
BIROU TEHNIC,INVESTITII,INFORMATIC				10	8	2
244	Sef birou-consilier	S	I-superior-1	1	FP	-
245	Consilier	S	I-superior-2	1	FP	-
246	Referent de specialitate	SSD	II-superior-1	1	FP	-

247	Referent de specialitate	SSD	II-superior-2	1	FP	-
248	Referent de specialitate	SSD	II-superior-3	1	FP	-
249	Referent	M	III-superior-1	1	FP	-
250	Referent	M	III-superior-2	1	FP	-
251	Referent	M	III-superior-3	1	FP	-
252	Inspector de specialitate	S	I	1	-	FC
253	Inspector	SSD	IA	1	-	FC

SERVICIUL APROVIZIONARE-DESERVIRE

				10		10
254	Şef serviciu- insp.de specialitate	S	IA	1	-	CM
255	Referent de specialitate	S	I	1	-	CM
256-257	Referent de specialitate	S	II	2	-	CM
258	Referent de specialitate	S	III	1	-	FC
259-261	Referent	M	IA	3	-	CM
262	Magaziner	M	I	1	-	CM
263	Şofer	M/G		1	-	CM

SERVICIUL ADMINISTRATIV – SECRETARIAT

				37		37
264	Şef serviciu-insp.de specialitate	S	IA	1	-	CM
265	Inspector de specialitate	S	IA	1	-	CM
266-268	Referent	M	IA	3	-	CM
269	Referent	M	I	1	-	CM
270	Referent	M	II	1	-	CM
271-272	Funcţionar arhivar	M	I	2	-	CM
273	Administrator	M	I	1	-	CM
274	Magaziner	M	I	1	-	CM
275-279	Îngrijitoare	G	I	5	-	CM
280-291	Şofer	M/G		12	-	CM
292-293	Muncitor calificat	M/G	III	2	-	CM
294-295	Muncitor calificat	G	VI	2	-	CM
295-300	Paznic	M	I	5	-	CM

STAT DE FUNCȚII AL CENTRULUI DE PLASAMENT "ELENA FARAGO" – BÎRLAD

NR.CRT.	DENUMIREA FUNCȚIEI	NIVEL STUDII	GRAD PROFESIONAL	NUMĂR POSTURI
	EXECUȚIE	CONDUCERE		
1	INSPECTOR DE SPECIALITATE	S	I	1
2-4	REFERENT DE SPECIALITATE	S	III	3
5	REFERENT	SSD	III	1
6-8	REFERENT	M	IA	3
9-11	REFERENT	M	I	3
12	EDUCATOR	M	I	1
13-17	REFERENT	M	II	5
18-26	REFERENT	M	III	9
27	MAGAZINER	M	I	1
28-32	INFIRMIERĂ	G	I	5
33	ȘOFER	M/G		1
34-37	MUNCITOR CALIFICAT	G	IV	4
38-41	MUNCITOR CALIFICAT	G	V	4
42	MUNCITOR CALIFICAT	G	VI	1
43-45	ÎNGRIJITOARE	G	I	3
46	MUNCITOR NECALIFICAT	G		1
47-50	PAZNIC	G	I	4

STAT DE FUNCȚII AL COMPLEXULUI DE SERVICII COMUNITARE HUȘI

NR. CRT.	DENUMIREA FUNCȚIEI EXECUȚIE	CONDUCERE	NIVEL STUDII	GRAD PROFESIONAL	NUMĂR POSTURI
1	INSPECTOR DE SPECIALITATE	ȘEF COMPLEX	S	I	1
CENTRUL DE RECUPERARE A COPILULUI CU DIZABILITĂȚI NEURO-PSIHO-MOTORII MEDII ȘI SEVERE HUȘI					16
1-4	REFERENT DE SPECIALITATE		S	II	4
5-7	REFERENT DE SPECIALITATE		S	III	3
8-9	REFERENT		M	II	2
10-11	REFERENT		M	III	2
12	MAGAZINER		M	I	1
13	INGRIJITOARE		M/G	I	1
14	ȘOFER		M/G		1
15	MUNCITOR CALIFICAT		M/G	IV	1
16	PAZNIC		M/G	I	1
CASA DE TIP FAMILIAL PENTRU COPILUL CU DIZABILITĂȚI NEURO-PSIHO-MOTORII MEDII ȘI GRAVE HUȘI					16
1	REFERENT DE SPECIALITATE		S	II	1
2	LUCRĂTOR SOCIAL		M	II	1
3-5	LUCRĂTOR SOCIAL		M	III	3
6	REFERENT		M/PL	II	1
7	REFERENT		M/PL	III	1
8-13	INFIRMIERĂ		M/G	I	6
14-16	MUNCITOR CALIFICAT		M/G	VI	3

STAT DE FUNCȚII AL CENTRULUI DE RECUPERARE ȘI REABILITARE RÎȘEȘTI

NR. CRT.	EXECUȚIE	CONDUCERE	NIVEL STUDII	GRAD PROFESIONAL	NUMĂR POSTURI
1	INSPECTOR DE SPECIALITATE	ȘEF CENTRU	S	I	1
2	ASISTENT SOCIAL		S		1
3	PSIHOLOG		S		1
4-5	FIZIO – KINETOTERAPEUT		S		2
6	REFERENT DE SPECIALITATE		S	III	1
7	INSTRUCTOR DE ERGOTERAPIE		PL	PRINCIPAL	1
8-10	INSTRUCTOR DE ERGOTERAPIE		PL		3
11	ASISTENT MEDICAL		PL	PRINCIPAL	1
12-14	ASISTENT MEDICAL		PL		3
15-20	INFIRMIERĂ		M/G		6
21-25	ÎNGRIJITOARE		M/G		5
26-29	MUNCITOR CALIFICAT		M/G	III	4
30-31	MUNCITOR CALIFICAT		M/G	VI	2
32-33	MUNCITOR NECALIFICAT		M/G		2
34-35	SPĂLĂTOREASĂ		M/G		2
36	MUNCITOR CALIFICAT – LENJEREASĂ		M/G	I	1
37	ȘOFER		M/G		1
38-41	PAZNIC		M/G	I	4

STAT DE FUNCȚII AL CENTRULUI DE TRANZIT PENTRU VICTIME ALE TRAFICULUI DE FIINȚE UMANE BUMBĂTA

NR.CRT.	EXECUȚIE	CONDUCERE	NIVEL STUDII	GRAD PROFESIONAL	NUMĂR POSTURI
1	INSPECTOR DE SPECIALITATE	ȘEF CENTRU	S	III	1
2-5	LUCRĂTOR SOCIAL		M/PL		4
6	ASISTENT MEDICAL		PL		1
7-8	INGRIJITOARE		M/G	I	2
9	MUNCITOR CALIFICAT INTREȚINERE		M	VI	1
10	ȘOFER		M		1
11-14	PAZNIC		M	I	4

EXPUNERE DE MOTIVE

la proiectul de hotărâre privind modificarea organigramei și statului de funcții ale Direcției Generale de Asistență Socială și Protecția Copilului Vaslui

Doamnelor și domnilor consilieri,

Proiectul de hotărâre privind modificarea numărului de posturi, a structurii organizatorice și statul de funcții ale Direcției Generale de Asistență Socială și Protecția Copilului Vaslui ce se prezintă pentru dezbateră și aprobarea dumneavoastră este elaborat în conformitate cu prevederile art.104, alin.(2), lit. „a” din Legea nr.215/2001 privind administrația publică locală, republicată, a prevederilor art.105, alin.(4) din Legea nr.272/2004 privind protecția și promovarea drepturilor copilului, precum și a solicitărilor din partea conducerii instituției.

Ca urmare a parcurgerii perioadei de stagiu aferentă funcției publice de execuție cu nivel de studii superioare de 1 an, un post de consilier, clasa I, gradul debutant se va transforma în post cu funcție publică de execuție de consilier, clasa I, gradul asistent, treapta de salarizare 3.

Propunerea de promovare prin transformarea directă a postului mai sus menționat se face în conformitate cu prevederile art.9, alin.(1) din O.G. nr.6/2007, aprobată prin Legea nr.232/2007, modificată și completată prin O.G. nr.9/2008, aprobată prin Legea nr.238/2008.

O altă propunere supusă spre aprobare prin prezentul proiect de hotărâre este aceea de transformare a unui număr de 5 posturi în regim contractual cu nivel de studii medii în posturi cu nivel de studii superioare de lungă durată, ca urmare a definitivării studiilor superioare de lungă durată a titularilor posturilor.

Propunerea este susținută de prevederile art.8 din O.G. nr.10/2008 privind nivelul salariilor de bază și a altor drepturi ale personalului bugetar salarizat potrivit O.U.G. nr.24/2000 privind sistemul de stabilire a salariilor de bază pentru personalul contractual din sectorul bugetar și personalului salarizat potrivit anexelor nr.II și III la Legea nr.154/1998 privind sistemul de stabilire a salariilor de bază în sectorul bugetar și a indemnizațiilor pentru persoane care ocupă funcții de demnitate publică, precum și unele măsuri de reglementare a drepturilor salariale și a altor drepturi ale personalului contractual salarizat prin legi speciale.

Prin proiectul de hotărâre supus analizei și aprobării dumneavoastră se propune creșterea numărului de posturi, cu funcții în regim contractual, modificare ce apare ca urmare a înființării unui număr de 5 Centre, aprobate prin Hotărârile ale Cons. jud. Vs., a finalizării Proiectului „Centrul de tranzit pentru victime ale traficului de ființe umane” și a creșterii numărului de asistenți maternali profesioniști ca urmare a numărului mare de cazuri de copii abandonați, neglijați și abuzați, înregistrați.

Menționez că de la începutul anului au intrat numai în sistemul de protecție de tip familial un număr de 305 copii, și s-au înregistrat un număr de 123 de plasamente în regim de urgență. Față de aceeași perioadă a anului trecut se înregistrează o creștere de 12,5% a numărului de cazuri și dacă la începutul anului 2008 erau un număr de 1312 copii cu măsură de plasament la asistentul maternal profesionist, la această dată sunt un număr de 1465 de copii.

Astfel, structura organizatorică a Direcției generale de asistență socială și protecția copilului Vaslui crește cu un număr de 385 de posturi, după cum urmează:

1. Centrul maternal „Uu copil, o familie” Bârlad cu un număr de 9 posturi, înființat prin Hotărârea nr. 102/2008 a Consiliului județean Vaslui;
2. Centrul de urgență pentru victimele violenței în familie Bârlad cu un număr de 12 posturi, înființat prin Hotărârea nr. 103/2008 a Consiliului județean Vaslui;
3. Centrul de zi pentru copilul cu sindrom Down „Miracol” Bârlad cu un număr de 9 posturi, înființat prin Hotărârea nr. 104/2008 a Consiliului județean Vaslui;
4. Locuința protejată din comuna Vutcani cu un număr de 9 posturi, înființată prin Hotărârea nr. 146/2008 a Consiliului județean Vaslui;
5. Locuința protejată din satul Chițoc, comuna Lipovăț, cu un număr de 9 posturi, înființată prin Hotărârea nr. 147/2008 a Consiliului județean Vaslui;
6. Centrul de tranzit pentru victime ale traficului de ființe umane Bumbăta, înființat prin

Hotărârea nr. 75/2006 a Consiliului județean Vaslui:

- înființarea unui număr de 9 posturi în regim contractual având în vedere finalizarea la 30 noiembrie 2008 celei de a doua etape a Proiectului „Centrul de tranzit pentru victime ale traficului de ființe umane”;

7. Componenta asistenți maternali profesioniști:

- înființarea unui nr. de 300 posturi în regim contractual pentru asistenți maternali profesioniști.

Datorită acestor modificări propuse se estimează o creștere a cheltuielilor de personal cu suma de 267.608 lei/lună.

Având în vedere prevederile mai sus menționate inițiez prezentul proiect de hotărâre pe care-l supun spre dezbateră și aprobarea dumneavoastră în forma prezentată.

P R E Ș E D I N T E,
Vasile Mihalachi